

SOLENTO

WENTYLATOR SUFITOWY

INSTRUKCJA OBSŁUGI



INSTRUKCJE DOTYCZĄCE BEZPIECZEŃSTWA

Szanowny Kliencie! Jeśli zastosujesz się do zaleceń zawartych w niniejszej instrukcji, nasze urządzenie zapewni Ci stałą wysoką wydajność i pozostanie sprawne przez wiele lat. Przed uruchomieniem urządzenia należy dokładnie przeczytać instrukcję obsługi i zachować instrukcję wraz z gwarancją, paragonem oraz w miarę możliwości pudełko z opakowaniem wewnętrznym. W przypadku przekazania tego urządzenia innym osobom należy również przekazać instrukcję obsługi.

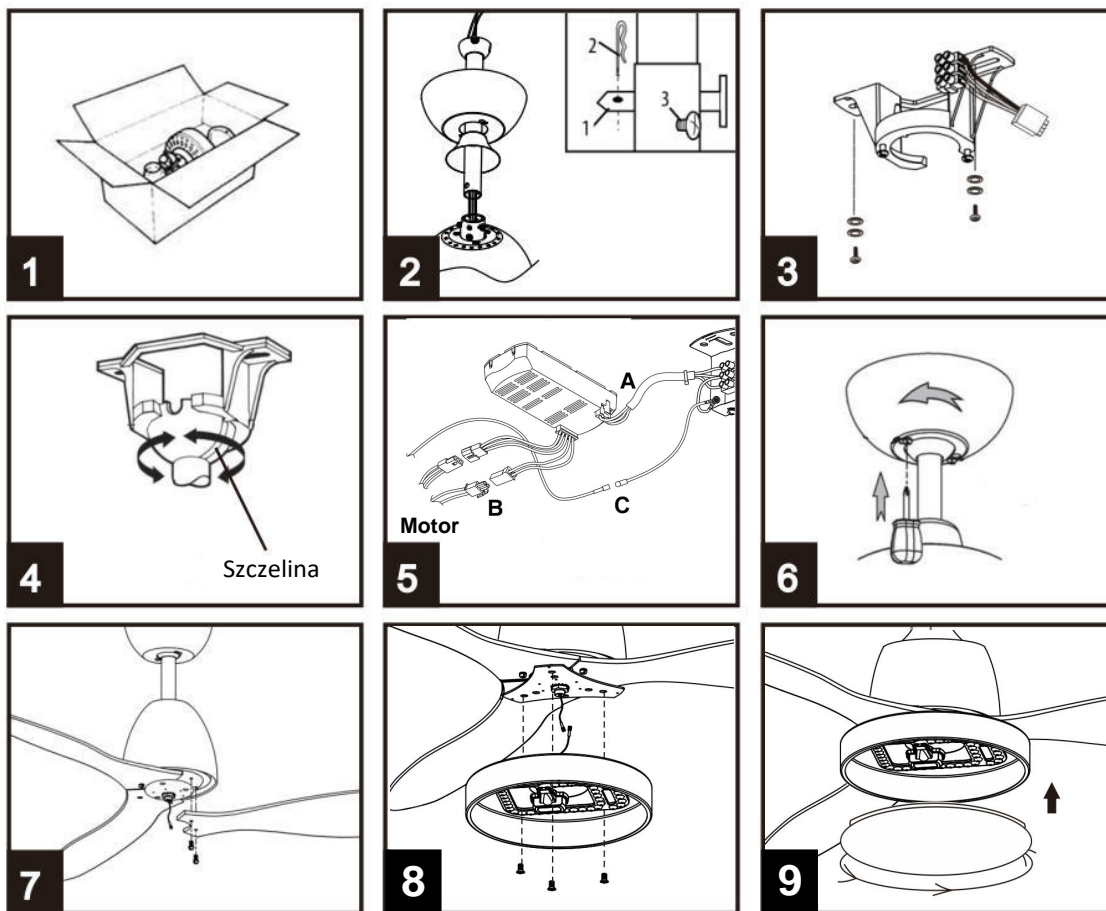
Ogólne instrukcje bezpieczeństwa

1. To urządzenie może być użytkowane przez dzieci w wieku 8 lat i powyżej oraz przez osoby o ograniczonej sprawności ruchowej, zdolności postrzegania lub sprawności umysłowej lub osoby nie mające doświadczenia ani wiedzy, o ile odbywa się to pod nadzorem lub zgodnie z instrukcją użytkowania urządzenia w sposób bezpieczny oraz o ile osoby takie rozumieją związane z tym zagrożenia. Dzieciom nigdy nie wolno bawić się urządzeniem. Czyszczenie i konserwacja przez użytkownika nie mogą być wykonywane przez dzieci bez nadzoru.
2. Dzieci należy objąć nadzorem w celu zapewnienia, aby nie bawiły się urządzeniem.
3. Urządzenie i przewód kablowy należy przechowywać w miejscu niedostępnym dla dzieci w wieku poniżej 8 lat.
4. UWAGA: W celu zapewnienia bezpieczeństwa dzieci, wszystkie opakowania (worki foliowe, pudełka, styropian itp.) należy przechowywać poza ich zasięgiem.
5. Jeśli przewód zasilający jest uszkodzony, jego naprawą musi zająć się autoryzowany serwis.
6. Nigdy nie należy ciągnąć za przewód podczas odłączania.
7. Nie należy używać urządzenia z uszkodzonym przewodem lub wtyczką, lub jeśli nie działa ono prawidłowo.
8. Nie należy obsługiwać urządzenia mokrymi rękami.
9. Nigdy nie zanurzać urządzenia w wodzie lub innej cieczy.
10. Przed czyszczeniem należy upewnić się, że urządzenie zostało odłączone od zasilania.
11. Urządzenie musi być zainstalowane zgodnie z krajowymi przepisami dotyczącymi instalacji elektrycznych.
12. To urządzenie jest przeznaczone wyłącznie do użytku domowego.
13. UWAGA: W przypadku niewłaściwego użytkowania istnieje ryzyko ewentualnych obrażeń ciała

Inne szczególne zabezpieczenia

1. Upewnić się, że gdy wentylator jest zamontowany w ustalonym położeniu, nie ma możliwości zetknięcia się wirujących łopatek z żadnym przedmiotem. Gdy wentylator jest zawieszony, łopatki powinny znajdować się co najmniej 2,30 m od podłogi.
2. W przypadku instalacji więcej niż jednego wentylatora sufitowego należy upewnić się, żeby nie mieszać zestawów łopatek wentylatora, nawet jeśli są one z tego samego modelu wentylatora sufitowego.
3. Przed rozpoczęciem należy odłączyć zasilanie, wyjmując bezpiecznik lub wyłączając główny wyłącznik zasilania.
4. Po zakończeniu instalacji wentylatora upewnić się, że wszystkie połączenia są dokręcone, aby zapobiec upadkowi wentylatora.
5. Przed zmianą kierunku obrotów wentylatora wentylator należy wyłączyć i zatrzymać.
6. Należy sprawdzić, czy sposób montażu wentylatora na suficie jest w stanie utrzymać ciężar wentylatora podczas pracy (minimum 50 kg).

INSTALACJA WENTYLATORA



1. Otworzyć opakowanie i wyjąć wentylator.
2. Przeprowadzić przewody oświetleniowe przez otwór w środku zestawu oświetleniowego. Zamocować zestaw świateł do płytki, poprzez dokręcenie śrub. Poprowadzić pręt w dół przez sworzeń i wsunąć przewody przez rurkę.
3. Zamontować wspornik sufitowy za pomocą 2 śrub i podkładek.
4. Upewnić się, że hak na podstawie jest prawidłowo dopasowany do szczeliny tarczy. Szczelina
5. Włożyć odbiornik pilota w sposób pokazany na rysunku. Podłączyć przewody zasilające do listwy podsufitowej, przestrzegając jej biegunowości: fazowy do fazowego, neutralny do neutralnego, uziemienie do uziemienia.
6. Przymocować czaszę do wspornika sufitowego, ustawiając w jednej linii otwory boczne i dokręcając śruby.
7. Umieścić w jednej linii otwory w łopatkach z tymi, które znajdują się na silniku. Zamocować łopatki poprzez dokręcenie śrub i podłożenie podkładek.
8. Dokładnie włożyć łączniki. Umieścić płytkę LED w zestawie oświetleniowym, przylgnie magnetycznie.
9. Założyć oświetlenie sufitowe w lampie, obracając je zgodnie z ruchem wskazówek zegara.

EKSPLOATACJA WENTYLATORA

Aby włączyć wentylator należy nacisnąć jedną z prędkości, 1/2/3/4/5/6, przy czym 1 jest najniższą, a 6 najwyższą. Prędkość można zmienić w dowolnym momencie, naciskając żądany poziom.



Włącza wentylator sufitowy



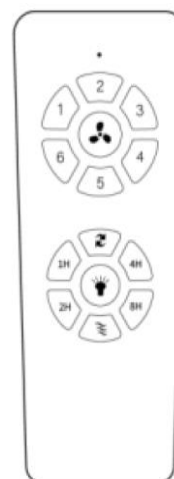
Włącza lub wyłącza światło (w przypadku, gdy wentylator sufitowy posiada zestaw oświetleniowy).



Tryb bryzy



Przycisk zmienia kierunek obrotu łopatek. W zimie należy wybrać obroty do góry, ponieważ skierują one ciepłe powietrze uwięzione w pobliżu wentylatora w dół po całym pomieszczeniu. Gdy jest gorąco, należy wybrać obroty w dół, a łopatki stworzą bryzę, która rozniesie się po całym pomieszczeniu.



Po naciśnięciu 1H: wentylator i światło wyłączą się automatycznie po 1 godzinie.

Po naciśnięciu 2H: wentylator i światło wyłączą się automatycznie po 2 godzinach.

Po naciśnięciu 4H: Wentylator i światło wyłączą się automatycznie po 4 godzinach.

Po naciśnięciu 8H: Wentylator i światło wyłączą się automatycznie po 8 godzinach.

KONSERWACJA I CZYSZCZENIE

- Wymienić baterię otwierając pokrywę komory baterii na pilocie, włożyć 2 baterie AAA i upewnić się, że polaryzacja baterii jest zgodna ze schematem przedstawionym w komorze (Uwaga: bateria nie jest dołączona). Założyć pokrywę komory.
- Należy zawsze upewnić się, czy komora baterii jest prawidłowo zamknięta.
- Nie należy wystawiać pilota na bezpośrednie działanie promieni słonecznych.
- Nie należy próbować ponownego ładowania wyczerpanych baterii. Istnieją specjalne baterie do wielokrotnego ładowania, w takim przypadku są one wyraźnie opisane.
- Nie wolno wyrzucać baterii do ognia; istnieje ryzyko wybuchu.
- Wentylator należy czyścić miękką, suchą szmatką. Nigdy nie należy używać ostrych gąbek do szorowania, materiałów ściernych ani chemicznych środków czyszczących. Unikać kontaktu kroplin z elementami elektrycznymi.



Utylizacja starych urządzeń elektrycznych.

Dyrektywa europejska 2002/96/WE w sprawie zużytego sprzętu elektrycznego i elektronicznego (WEEE) wymaga, aby stare urządzenia elektryczne dla gospodarstw domowych nie były utylizowane w zwykłym niesortowanym strumieniu odpadów komunalnych. Stare urządzenia muszą być zbierane oddzielnie, aby zoptymalizować odzysk i recykling zawartych w nich materiałów oraz zmniejszyć wpływ na zdrowie ludzi i środowisko.

Przekreślony symbol „pojemnika na odpady” na produkcie przypomina o obowiązku, aby w przypadku utylizacji urządzenia zabrać je oddzielnie. Użytkownicy urządzeń powinni skontaktować się z lokalnymi władzami lub sprzedawcą w celu uzyskania informacji dotyczących prawidłowej utylizacji starego urządzenia.

DEKLARACJA ZGODNOŚCI

Urządzenie spełnia wymagania dyrektywy niskonapięciowej 2014/35/UE oraz dyrektywy EMC 2014/30/UE.